

Къ особаго рода мелодическимъ украшеніямъ въ знаменномъ роспѣвѣ принадлежатъ разнovidныя распространенныя группы звуковъ и даже цѣлыя мелодическія строки особаго построенія, именуемыя *ѣнтами*.

§ 9. Сложное развитіе мелодическихъ строкъ знаменнаго роспѣва и строки особаго построенія.

Кромѣ количественнаго распространенія мелодій и обычнаго ихъ варіированія и украшенія есть въ знаменномъ роспѣвѣ болѣе важныя измѣненія мелодическихъ строкъ, зависящія отъ музыкальнаго вкуса древнихъ пѣснопотворцевъ. Это — сложное распространеніе и измѣненіе мелодій или въ собственномъ смыслѣ ихъ музыкальное развитіе. Оно употребляется въ видахъ разнообразія, выразительности и украшенія мелодій и встрѣчается въ наиболѣе торжественныхъ, преимущественно же въ праздничныхъ пѣснопѣніяхъ, напр. въ евангельскихъ стихирахъ, приложенныхъ на концѣ „Октоиха“, а также въ книгѣ „Праздники“ и особенно въ праздничныхъ славникахъ; въ воскресныхъ же пѣснопѣніяхъ и ирмосахъ встрѣчается весьма рѣдко и какъ бы случайно, а въ маломъ знаменномъ роспѣвѣ и не мыслимо. Сложное мелодическое развитіе выражается частію сложнымъ распространеніемъ и отдаленнымъ варіированіемъ обыкновенныхъ строкъ роспѣва, частію же употребленіемъ строкъ украшенныхъ особаго построенія. Наконецъ, если присоединимъ къ сему строки слитныя, оригинальныя по своей формѣ и смѣшанныя, то будемъ имѣть полное понятіе о составѣ всѣхъ мелодическихъ строкъ большаго знаменнаго роспѣва. Скажемъ сначала о строкахъ сложнаго мелодическаго развитія, затѣмъ о строкахъ украшенныхъ особаго построенія и наконецъ о строкахъ слитныхъ, оригинальныхъ и смѣшанныхъ, составляющихъ исключеніе изъ общихъ правилъ построенія мелодій въ знаменномъ роспѣвѣ.

1) Сложное развитіе обыкновенныхъ строкъ большаго знаменнаго роспѣва. Есть въ знаменномъ роспѣвѣ строки особенно развитыя въ мелодическомъ отношеніи, но сходство ихъ съ строками обычнаго построения очевидно и тѣмы ихъ ясны. Сложное ихъ развитіе состоитъ: а) въ пополненіи обыкновенныхъ строчныхъ основъ добавочными звуками и группами звуковъ въ ихъ началѣ и срединѣ. б) въ распространеніи особенно конца мелодическихъ строкъ, в) въ отдаленномъ и свободномъ варіированіи строкъ, игривости или печальномъ отгвѣтѣ ихъ мелодическихъ оборотовъ. Примѣры:

а.

не при - ка - са - - - - - ти

ся Хри - - - - - сту.

а. VIII

и Духъ Свя-тый при - и - де въ міръ.

Пр. 128.

б.

не въ - - - дый грѣ - ха - - - - -

б.

вмѣ - сто Мо - в - се - а - - - - -

нихъ слоговъ и даже словъ, и потому неудобныя для сокращенія, выпуска и даже обозначенія соотвѣстными знаками. Строки эти однакоже близки къ ѳитамъ по своему построению, по движенію мелодіи и даже по формѣ, составляютъ сокращеніе и варіированіе ѳитъ, или входятъ въ составъ ихъ какъ члены, и наконецъ встрѣчаются въ однихъ и тѣхъ же нѣснопѣніяхъ съ ѳитами. Поэтому строки эти относятся у насъ къ разряду ѳитообразныхъ и помѣщаются на ряду съ ѳитными лицами. Примѣры:

1. К.



зо - - ву - - - - - ща.

2. а. б.



Богъ бо бѣ рож - дей - - - - -

в. и К.



- - - - - ся - - - - -

3. а. в. и К.



овѣ - - - - - же - - - - -

4. в. и К.



бо - ля - - ше.

Первая изъ этихъ нотныхъ строкъ представляетъ собою одно изъ лицъ перваго гласа и вмѣстѣ общій конецъ нѣсколькихъ ѳитъ сходнаго построенія; вторая строка — полную ѳиту „кудравую“ съ запѣвомъ *а*, средними членами *б* и *в* и общимъ окончаніемъ *К*; третья строка имѣетъ краткій запѣвъ *а*, но не имѣетъ средняго члена *б*, въ прочихъ же частяхъ сходна съ строкою вто-

рою. Это — оята „обычна“. Наконецъ четвертая строка — оята „мраковидна“ — не имѣетъ ни зацѣва, ни члена *б*, въ остальномъ же сходна съ первыми. Другія оиты, относящіяся къ этой же группѣ, не имѣютъ и члена *в*, а только зацѣвъ и общій копецъ („новодна“, „трясоводка“, „оита съ кудрьми“ и др.).

О происхожденіи и употребленіи оитъ и строкъ или лицъ оитообразныхъ должно замѣтить слѣдующее:

а) Далекое не каждое пѣснопѣніе имѣетъ оиту, но только нѣкоторыя изъ пѣснопѣній, находящіяся какъ въ системѣ церковнаго осмогласія, такъ и внѣ оной. Напротивъ нѣкоторыя пѣснопѣнія имѣютъ нѣсколько оитъ и даже повторяютъ одну и ту же оиту (напр. Богородичель въ субботу утра, гл. V. Окт, 1865 г. л. 88). Оитами и строками оитообразными обильны праздничныя пѣснопѣнія, каковы стихиры Господскимъ и Богородичнымъ праздникамъ, изложенныя въ книгѣ „Праздники нотнаго пѣнія“ и стихиры евангельскія, приложенныя на концѣ „Октоиха“. Оиѣ принадлежатъ главнымъ образомъ гласамъ II, VI, VIII и частію IV именно распространеннаго вида знаменнаго распѣва. Оиты свойственны также наиболѣе торжественнымъ неосмогласнымъ пѣснопѣніямъ изъ всенощнаго бдѣнія и литургія, въ среднемъ же видѣ знаменнаго распѣва, изложенномъ въ „Октоихѣ“ и „Ирмологѣ“, оиты встрѣчаются не всѣ и лишь изрѣдка ¹⁾.

б) Оиты и оитообразныя строки имѣютъ въ пѣснопѣніяхъ значеніе украшительныхъ мелодическихъ строкъ ²⁾, служащихъ для болѣе рельефнаго выраженія ликующаго или плачевнаго настроенія духа молящихся, но вмѣстѣ съ этимъ онѣ соединяютъ и другое —

¹⁾ Нерѣдко за выпускомъ оиты въ синодальныхъ изданіяхъ остается ея зацѣвъ, самая же оита замѣняется одною или нѣсколькими протяженными нотами. То же и въ маломъ знаменномъ распѣвѣ.

²⁾ Примѣры украшительныхъ мелодій на подобіе оитъ мы встрѣчаемъ и въ русскомъ народномъ пѣніи. Въ рукописи Румянцевскаго музея, писанной въ XVI вѣкѣ, № 991, оиты называются совершенною красотою.

именно выжидательное значеніе, т. е. онѣ назначены для пѣнія въ ожиданіи окончанія извѣстнаго священнодѣйствія. По крайней мѣрѣ большая часть пѣснопѣній съ ѳитами въ нашихъ печатныхъ нотныхъ книгахъ имѣютъ выжидательный характеръ. Онѣ поются въ ожиданіи великаго и малаго входа, во время кажденія церкви, причащенія священнослужителей въ алтарь и т. д. Конечно по этому же степенны ѳить не имѣютъ; въ ирмосахъ же ѳиты рѣдки и кратки. Пѣтъ ѳить въ маломъ знаменномъ роспѣвѣ и подобнахъ, такъ какъ напѣвы эти принадлежатъ къ разряду напѣвовъ повседневныхъ (будничныхъ) — менѣе торжественныхъ. Поэтому-то ѳиты имѣютъ такое мелодическое устройство, что, смотря по потребности, могутъ быть сокращаемы и даже совершенно выпускаемы бсзъ нарушенія характера роспѣва и безъ всякаго уцѣрба для мелодіи пѣснопѣнія.

в) Наконецъ ѳиты, какъ украсительныя мелодіи сложнаго построенія, требуютъ искусныхъ и съ достаточными голосами исполнителей, и потому не должны быть обязательны для каждаго пѣвца. Онѣ не каждымъ пѣвцомъ могутъ быть выполнены надлежащимъ образомъ, точно также какъ не каждымъ хоромъ могутъ быть выполнены сложныя гармоническія произведенія нашихъ духовныхъ композиторовъ. Издавна замѣчено, что пространныя мелодическія украшенія, безъ священнаго текста подъ ними, въ устахъ неискусныхъ и недостаточноголосыхъ пѣвцовъ искажаютъ напѣвъ и производятъ какофонію, напоминающую звуки животныхъ, чуждые стройной и членораздѣльной человѣческой рѣчи¹⁾.

Система ѳить. Украсительныя строки по своему построенію и взаимной мелодической связи имѣютъ особую отъ церковнаго осмогласія систему и распредѣ-

¹⁾ Уже названія ѳить: „баранъ“ съ текстомъ бже и „объя“ достаточно указываютъ именно на этотъ недостатокъ при исполненіи ѳитныхъ мелодій. Во избѣжаніе зіянія и нечленораздѣльности звуковъ издревле вставлялись въ текстъ, какъ мы видѣли выше (§ 5), не принадлежація ему слова, именуемая поѣвками.

ляются по восьми гласамъ лишь приблизительно. Отъ того мы видимъ, что многія ѳиты общи многимъ гласамъ и различаются развѣ иногда степенями нотной скалы, на которыхъ нотированы, или же большею или меньшею полнотою своей формы. Есть ѳиты, принадлежащія и одному какому либо гласу, не встрѣчающіяся въ другихъ гласахъ. Особенно же сходны по своему мелодическому движенію ѳиты и ѳитообразныя строки гласовъ II VI и VIII. Должно замѣтить, что украшительныя строки осмогласныхъ пѣснопѣній отличаются своимъ построениемъ и мелодическимъ движеніемъ отъ украшительныхъ строкъ несомогласныхъ напѣвовъ церковнаго „Обихода“ и не имѣютъ съ ними близкой мелодической связи²⁾, точно такъ же, какъ украшительныя строки Греческой Церкви — кратимата — различаются своимъ построениемъ и мелодическимъ характеромъ по видамъ пѣснопѣній, въ которыхъ употребляются.

ѳиты осмогласныхъ видовъ знаменнаго распѣва, за тѣмъ, по своему построению имѣютъ связь съ обычными гласовыми строками. Однѣ изъ нихъ составляютъ только видоизмѣненіе и распространеніе обычныхъ строкъ (напр. ѳита тихая IV гласа, хамильная VI гласа и проч.), другія предваряются обычными мелодическими строками, какъ бы своими запѣвами, иныя же послѣдуются ими, какъ бы своими припѣвами. Но особенно тѣсную связь имѣютъ ѳиты съ мелодическими строками, составляющими особенность распространеннаго вида знаменнаго распѣва или строками ѳитообразными, которыя обыкновенно составляютъ заключительную часть ѳитныхъ мелодій.

Названія ѳитъ. Въ безлинейныхъ изданіяхъ названія ѳитъ многочисленны и разнообразны²⁾. Это по-

¹⁾ Срав. напр. мелодическія украшенія причастнаго стиха въ „Церковн. Обиходѣ“ и въ Нотномъ сборникѣ Поголова съ осмогласными ѳитными лицами въ нашемъ ѳитникѣ (приложеніе III).

²⁾ Разводъ ѳитъ по рукописи Фортгова, изд. И. О. Л. Д. Пис. заключаетъ въ себѣ 30 ѳитъ и 3 лица; по ѳитнику же о. прот. Разумовскаго — 100 ѳитъ. Церк. пѣніе въ Россіи“, выш. 3. М. 1869 г.

тому, что они даны ѳитамъ по большей части на основаніи не существенныхъ ихъ мелодическихъ признаковъ, а внѣшнихъ примѣтъ. Такъ однѣ изъ ѳитъ получили свои названія отъ словъ выпѣваемаго текста (затворъ, утѣшительная, троична, образная, спѣдна), другія отъ особенностей своего употребленія (пятогласная, обычна, переводочна, т. е. сокращенная), иныя — отъ общаго характера своей мелодіи (умильна, плачевна), иныя — отъ степени или скорости звуковъ, обозначаемаыхъ нотнымъ положеніемъ (высокая, борзоводна, тихая), но большая часть — отъ крюковыхъ нотныхъ знаковъ, составляющихъ особенность той или другой ѳитной мелодіи, или только ея запѣва (двоечельная, мрачная, свѣтлая, сложитна, трестрѣльная, качевка, подчашна и т. п.)¹⁾. Въ безлинейныхъ нотныхъ книгахъ, кромѣ того, перѣдко одна и та же мелодія обозначается крюковыми знаками въ разныхъ случаяхъ различно и носитъ различныя названія, а иногда и разные мелодіи изображаются тождественными знаками, имѣющими переменное значеніе, смотря по гласу и мѣсту въ пѣснопѣніи.

По расчлененіи же и взаимномъ сопоставленіи ѳитныхъ мелодій оказывается, что онѣ въ большинствѣ по своему мелодическому построенію и движенію имѣютъ между собою тѣсную связь и по своимъ видамъ не многочисленны. Однѣ изъ нихъ, какъ сказано, представляютъ собою лишь мелодическое развитіе обычныхъ гласовыхъ строкъ знаменнаго распѣва, къ которымъ и должны быть отнесены, другія (и многія) ѳиты имѣютъ общій конецъ, различаются же между собою или только запѣвомъ, или вмѣстѣ и средними членами. Однѣ изъ ѳитъ представляютъ собою полную форму мелодіи из-

¹⁾ Встрѣчаются даже названія ѳитъ, заимствованныя отъ именъ животныхъ, наприм. кобыла, — вѣроятно, отъ формы нотнаго крюковаго знака, въ ней встрѣчающагося, или же отъ чрезмѣрной ея величины.

вѣтнаго построенія, другія же — ея сокращеніе. Полная ѳита должна повторяться однообразно. Незначительныя разности между полными ѳитами одного построенія, встрѣчающіяся въ нотныхъ книгахъ, зависятъ частію отъ ошибокъ письма и печати, частію же отъ произвола иѳцовъ, и подлежатъ исправленію. Сокращеніе ѳитъ состоитъ обыкновенно въ выпускѣ среднихъ членовъ ѳиты, или же ея конца. Эти приемы сокращенія ѳитъ не составляютъ произвола, а основываются на техническомъ построеніи ѳитъ и допускаются какъ въ линейныхъ, такъ и въ безлинейныхъ нотныхъ книгахъ. Есть сложныя ѳиты, т. е. образовавшіяся чрезъ сліяніе, или же сопоставленіе нѣсколькихъ ѳитъ (обыкновенно двухъ) и нерѣдко въ точности удерживающія форму каждой. Нѣкоторыя изъ ѳитъ суть варианты одной и той же мелодіи, различающіяся лишь незначительными мелодическими подробностями, или же только случайною разностию нотнаго обозначенія. Наконецъ нѣкоторыя ѳиты, несходныя между собою въ точности по формѣ, сходны въ общихъ чертахъ мелодіи и по характеру ея движенія. Поэтому ѳиты, на основаніи сходства ихъ построенія и взаимной мелодической зависимости, удобно раздѣляются на группы, которыхъ въ знаменномъ распѣвѣ насчитывается до двадцати.

Части и члены ѳитъ. Въ ѳитныхъ мелодіяхъ, какъ и въ обыкновенныхъ мелодическихъ строкахъ знаменнаго распѣва, различаются: а) заѳвы, б) средніе члены и в) окончанія. Большая часть ѳитъ предваряется заѳвами (починъ), имѣющими или особое построеніе, или представляющими собою какую либо изъ гласовыхъ строевъ, или же группу вступительныхъ нотъ, иногда въ формѣ речитатива. Заѳвы ѳитъ бываютъ разнообразны и не имѣютъ существеннаго мелодическаго значенія кромѣ того, что, соотвѣтствуя количеству слоговъ и словъ текста, связываютъ ѳиты съ предшествующею имъ мелодіею. Средніе члены составляютъ собственно ха-

рактистиву той или другой ѳитной мелодіи; но иногда они заступають мѣсто запѣва, или сливаются съ нимъ; иногда же ихъ не бываетъ, ѳитная же строка характеризуется лишь запѣвомъ и окончаніемъ. Окончанія общи многимъ ѳитамъ иногда различнаго построенія, и лишь немногія ѳиты имѣють свои особыя окончанія. Окончаніемъ ѳиты обыкновенно бываетъ какое либо лице или мелодическая строка распространеннаго вида знаменнаго роспѣва.

Видоизмѣненіе или варіированіе ѳитъ, принадлежащихъ къ одной и той же группѣ, кромѣ разности запѣва, состоитъ: въ распространеніи или сокращеніи среднихъ членовъ, въ прибавленіи или выпускѣ конца, въ удвоеніи или сокращеніи мелодическихъ оборотовъ ѳитной мелодіи, въ сокращеніи конца, въ большей или меньшей протяженности отдѣльныхъ нотъ, въ добавкѣ мелодическихъ украшеній, или же въ замѣнѣ однихъ изъ нихъ другими, наконецъ въ разности нотнаго обозначенія одного и того же мелодическаго движенія.

Конечные звуки ѳитныхъ мелодій. Большая часть ѳитъ имѣетъ въ своемъ концѣ мелодическія строки или лица, принадлежащія къ распространенному виду знаменнаго роспѣва гласовъ VI и VIII, и оканчиваются на *ре* или однозначущее съ нимъ верхнее *солъ* (на кварту выше См. нотн. прилож. III, группы 1—9, 11, 13 *а* и др.); рѣже ѳиты оканчиваются на *ми* или однозначущее съ нимъ нижнее *си* \sharp (т. е. на кварту ниже. См. прилож. III, группы: 10, 12, и частію 14), а также на секунду ниже звука *си* \sharp , т. е. на нижнее *ля* при одинаковомъ движеніи мелодіи (группа 10); иныя же оканчиваются также на *ми*, но съ перенесеніемъ иногда этого окончанія на кварту выше, т. е. на верхнее *ля* (группа 13. *б*). ѳиты, оканчивающіяся на *фа* или однозначущее съ нимъ *до*, а также на нижнее *ля*, представ-

ляются исключеніями изъ общихъ правилъ ¹⁾. Такимъ образомъ ѳиты имѣютъ два главныхъ окончанія: *ре* и *ми* съ переносомъ этихъ звуковъ на кварту вверхъ или внизъ, а иногда на секунду внизъ (въ 10-й группѣ).

Нѣкоторыя изъ безлинейныхъ ѳитъ встрѣчаются весьма рѣдко, или и совсѣмъ не встрѣчаются въ печатныхъ линейныхъ изданіяхъ; и наоборотъ, нѣкоторыя изъ линейныхъ ѳитъ (оригинальныя) не встрѣчаются въ числѣ безлинейныхъ ѳитъ у о. прот. Разумовскаго и Фортова. Вообще же всѣ ѳиты безлинейныхъ и линейныхъ изданій совершенно сходны по своему построенію, по характеру мелодическаго движенія и даже по буквѣ, и различаются развѣ иногда незначительною разностию подписаннаго подъ ними текста, разностию высоты ступеней мелодическаго движенія, а также нотнаго обозначенія однихъ и тѣхъ же звуковъ (напр. по ихъ протяженности), или наконецъ (весьма рѣдко) большею или меньшею полнотою своей формы въ томъ или другомъ пѣснопѣніи.

3) Къ числу строкъ особаго построенія должно отнести также: а) строки слитныя, б) смѣшанныя и наконецъ в) оригинальныя.

а) Сліяніе мелодическихъ строкъ есть такое ихъ соединеніе, въ которомъ конечные звуки предыдущей строки служатъ вмѣстѣ начальными звуками слѣдующей, т. е. обѣ строки имѣютъ нѣсколько общихъ звуковъ и нераздѣльную мелодію. Строки эти такъ тѣсно соединяются, что очень часто не могутъ быть раздѣляемы и по тексту. Сліяніе строкъ должно отличать отъ соединенія строки съ ея зашѣвомъ тѣмъ, что съ присоединеніемъ зашѣва строка сохраняетъ свою полную форму, при сліяніи же обѣ строки являются неполными и представляютъ собою одну особую форму строки слитной.

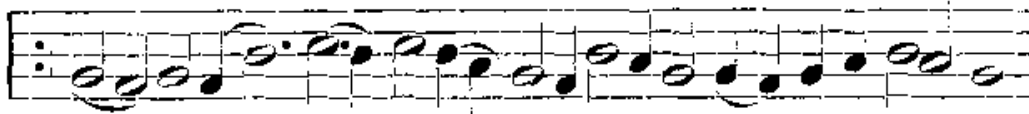
¹⁾ На фа и до оканчиваются ѳиты мрачная и тихая (группа 14), а на низшемъ ля ѳита съ челюсткою VIII гласа.



V. свѣ - то - зар - но - е о - би - - те - ли - ще.



VI. о о - ка - - ян - на - я ду - ше.



V. умъ и тѣ - ло о - сквер - нив - ши тво - е - -

б) Смѣшеніе строкъ состоитъ въ томъ, что строка извѣснаго гласа принимаетъ чуждое ей окончаніе изъ другой строки того же или совсѣмъ инаго гласа, что, при неточномъ знаніи пѣвцомъ построенія гласовыхъ строкъ, производитъ сбивчивость въ мелодіи. Смѣшеніе строкъ рѣдко и обыкновенно встрѣчается въ ирмосахъ и при обычномъ исполненіи знаменнаго распѣва.

I.

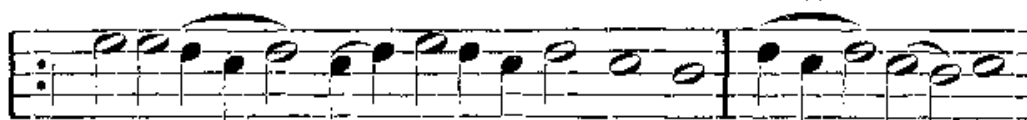
должно быть:



у - ми - ри на - шу жизнь Го - спо - ди. Го - спо - ди.

VIII.

должно быть:



мер - твы - я воз - став - ли - е - ши. ли - е - ши.

в) Еще рѣже встрѣчаются въ знаменномъ распѣвѣ строки оригинальнаго построенія, не подходящія подъ группы прочихъ гласовыхъ строкъ и не повторяющіяся въ извѣстномъ гласѣ (одиночныя). Происхожденіе нѣкоторыхъ изъ нихъ удобообъяснимо на основаніи свободнаго варіированія мелодій знаменнаго распѣва, или

же переноса мелодій изъ одного гласа въ другой. другія же изъ нихъ остаются необъяснимыми или даже сомнительными относительно правильности ихъ построения ¹⁾).

§ 10. Распределение мелодическихъ строкъ знаменнаго роспѣва 1) по видамъ роспѣва, 2) по восьми гласамъ, 3) по видамъ пѣнопѣній и 4) по мѣсту въ каждомъ пѣнопѣніи.

1) Выше мы видѣли ²⁾, что знаменный роспѣвъ имѣетъ свои разновидности, приспособленныя къ большей или меньшей торжественности богослуженія, именно въ немъ различаются: большой распространенный роспѣвъ, свойственный праздничнымъ пѣнопѣніямъ, особенно же гласовъ II и VI, IV и VIII, обычный большой или средній, который мы видимъ преимущественно въ воскресныхъ пѣнопѣніяхъ Октоиха, и наконецъ малый знаменный роспѣвъ, примененный къ менѣе торжественнымъ пѣнопѣніямъ (особенно къ стихирамъ). Различіе между распространенымъ знаменнымъ роспѣвомъ и среднимъ наглядно можно видѣть въ стихирѣ гласа VI: „Царю небесный“, распѣтой двойко въ „Праздникахъ“, Синод. изд. на лл. 132 и 135 об. Кроме этихъ главныхъ видовыхъ отличій должно различать въ знаменномъ роспѣвѣ еще пѣнопѣнія переводныя или сокращенно изложенныя ³⁾ и напѣвы нѣкоторыхъ подобновъ, отличающіеся какъ отъ большаго, такъ и отъ малаго знаменнаго роспѣва. Случай употребленія этихъ разновидностей знаменнаго роспѣва прежде обозначались на самыхъ нотныхъ книгахъ Русской Церкви, именно: надъ

¹⁾ Строки оригинальныя см. въ концѣ списка мелодическихъ строкъ каждого гласа, приложение II.

²⁾ Въ отдѣлѣ о роспѣвахъ Русской Церкви.

³⁾ См. наприм. „Руков. къ практич. изученію древн. б. пѣнія“, Потурлова, стр. 239.